



Fakulteten för samhälls- och livsvetenskaper
Cerut, Centrum för forskning om regional utveckling

Svante Karlsson och Emanuel Sahlin

Kultur på nätet

- Förstudie om en kulturencyklopedi

Svante Karlsson och Emanuel Sahlin

Kultur på nätet

- Förstudie om en kulturencyklopedi

Arbetsrapport

2009:4

Svante Karlsson & Emanuel Sahlin: *Kultur på nätet – Förstudie om en kulturencyklopedi*

Arbetsrapport: 2009:4

© Författaren och Cerut

Distribution:

Cerut (Centrum för forskning om regional utveckling)

651 88 KARLSTAD

054-700 10 00

www.kau.se

Tryck: Universitetstryckeriet, Karlstad 2009

Sammanfattning

Värmland är till stor del känt för sitt rika kulturliv men saknar trots detta ett heltäckande uppslagsverk om personer, händelser och ämnen som på något sätt berör kulturbegreppet. För att på ett någorlunda användarvänligt sätt greppa allt det, som kan betraktas som värmländsk kultur, behövs det ett nav, dit man kan gå för att inhämta information. Den Värmländska Akademien har därför valt att fokusera på en webb-baserad upplaga av Den Värmländska Kulturencyklopedin. Ett steg på vägen utgör denna förstudie som syftar till att presentera alla de beståndsdelar som erfordras för skapandet av en värmländsk kulturencyklopedi. Denna förstudie ska ses som en grund för diskussion och vidare arbete inom Värmländska Akademien med Den Värmländska Kulturencyklopedin.

Förstudien presenterar en översiktlig kartläggning över den värmländska kulturen från människans intåg i Värmland fram till och med nutid. Förstudien presenterar även förslag på en ämnesindelning som kan underlätta dels arbetet med att samla in och kategorisera källmaterial, men även underlätta för besökare till den framtida encyklopedin att hitta det material de eftersöker. En behovsanalys har genomförts där behoven för det framtida arbetet med encyklopedin redovisas. Behovsanalysen berör följande punkter:

- Tekniska lösningar – Kulturencyklopedin behöver skaffa sig tillgång till en server där den med hjälp av lämplig programvara kan läggas ut. Det är väsentligt att programvaran, servern och hemsidan tillsammans skapar en lättillgänglig och enkel webb-baserad kulturencyklopedi.
- Samarbetspartners – Samarbete och samverkan kring en uppgift brukar ofta underlätta arbetet. I Sverige och Värmland finns det ett flertal verksamheter som arbetar med att samla kultur och kulturutbudet på platser eller hemsidor, verksamheter som genom ekonomiska bidrag främjar kulturella projekt och arbeten samt kulturverksamheter som arbetar för att samla och visa upp kultur som berör specifika händelser, personer eller tidsåldrar i Värmland. Detta är verksamheter som, på olika sätt, arbetar med att främja kulturlivet i Sverige och Värmland. Att få till ett samarbete med dessa verksamheter underlättar arbetet med en kulturencyklopedi.
- Organisation - En arbetsuppgift som den att skapa en webb-baserad kulturencyklopedi kräver en organisation. Även om akademien beslutar att försöka hålla arbetet inom akademien till så hög grad som möjligt krävs ändå en organisation som styr och genomför arbetet. Det krävs en projektledare, sekreterare, personer som arbetar med insamling av material och artikelskrivande samt en lokal för arbetet.

Vidare presenterar förstudien exempel och förslag på design och layout på den webb-baserade kulturencyklopedin. Exempel ges på hur andra encyklopedier har formgett sina hemsidor. Dessa exempel har hämtats från Nationalencyklopedin, Wikipedia och

Nordvarmland.com. Vidare presenteras förslag på hur Värmländska akademien kan formge sin encyklopedi.

Slutligen presenteras författarnas tankar kring kostnader och den ekonomiska delen av arbetet samt tidsaspekter. Förstudien visar på olika kostnader som uppbyggnaden av kulturencyklopedin kommer att medföra och ger förslag på hur arbetet kan ta antingen en mer påkostad väg eller en mindre påkostad väg. Kostnader som arbetet med encyklopedin medför är framförallt uppbyggnad av databas, design av hemsida, domännamn, copyrighttillstånd, marknadsföring och organisation.

Hur arbetet med kulturencyklopedin går vidare beror helt på vilka beslut som Värmländska akademien tar angående samarbetspartners, tekniska lösningar, avgränsningar samt arbetsbörda och ideellt arbete. Det är när beslut tagits om dessa aspekter som en konkret handlings- och tidsplan kan arbetas fram och det konkreta arbetet starta.

Innehållsförteckning

Innehållsförteckning	6
Värmland – en region med kultur.....	7
Utgångspunkter.....	7
Syfte	8
Metod	8
Disposition	9
Den värmländska kulturen.....	11
Berättartraditionen	11
Kulturen i det regionala utvecklingsarbetet	11
Kultur i förändring och kontinuitet	12
Folkets Hus och Folkets Park	13
Teknik, innovation och distribution	14
Vad bör en värmländsk kulturencyklopedi innehålla?.....	15
Ämnesindelning.....	15
Behovsanalys	20
Tekniska lösningar.....	20
Möjliga samarbetspartners.....	20
Möjliga informationskällor.....	20
Möjliga bidragsgivare.....	23
Organisation.....	26
Hantering av material	28
Design och layout	29
Exempel från andra encyklopedier.....	31
Exempel på sökord och artiklar	34
Ekonomiska aspekter	37
Tidsaspekter	39
Samtalet går vidare... ..	40

Värmland – en region med kultur

Värmland är en region som uppvisar många konstnärer, musiker och kulturevenemang. Flera av landets mer kända och betydelsefulla författare har också sitt ursprung i, eller har varit verksamma i Värmland. Detta förhållande används ofta i olika marknadsföringssyften, inte minst inom besöksnäringen. Sunne kommun marknadsför sig till exempel som Sagolika Sunne och drar därmed nytta av inte bara generellt värmländska berättartraditioner utan också av specifika författare med utvecklade relationer till kommunen. Värmland är också ett landskap och län som i många avseenden präglas av kultur, inte bara inom besöksnäringen, utan Värmland uppvisar också flera kulturinstitutioner, och många är de värmlänningar, bosatta både inom och utom länet som spridit myten, eller om man så vill, idén om den skojfriske, gladlynte personen med berättartalang. Ofta är det kanske också just kulturlivet som många icke-värmlänningar förknippar med Värmland vid sidan om de gamla bruken och de stora industrierna. Intressant nog finns historiskt starka relationer mellan just bruken och flera värmländska kulturpersonligheter.

Således finns det fog för att tala om Värmland som en region med ett rikt kulturliv. Men hur många känner till den regionala kulturen bortom Lagerlöf och Geijer, Fjaestad och Lerin, Ingesund och Alma Löv?

Trots Värmlands till synes rika kulturliv saknas ett ambitiöst uppslagsverk om personer, händelser och ämnen som på något sätt kan relateras till regionen och samtidigt berör vad som omfattas av kulturbegreppet. Detta vill Värmländska Akademien förändra genom att skapa Den Värmländska Kulturencyklopedin.

I föreliggande rapport presenteras en förstudie som behandlar just en sådan encyklopedi.

Utgångspunkter

Den 17 januari 2009 hölls ett seminarium på Värmlands Museum som behandlade olika perspektiv på, och idéer om, en värmländsk kulturencyklopedi. Initiativet till detta seminarium togs av Värmländska Akademien och cirka 25 personer deltog på seminariet som representanter för det värmländska kulturlivet. Bakgrunden till seminariet var akademiens planer på en värmländsk kulturencyklopedi. I och med seminariet önskade akademien föra arbetet vidare och förankra idén på bredden. Responsen bland deltagarna var mycket positiv och Värmländska Akademien önskade att fortsätta föra arbetet framåt. Ytterligare ett steg på vägen utgör denna förstudie som syftar till att presentera de beståndsdelar som erfordras för skapandet av en värmländsk kulturencyklopedi.

Det är viktigt att betona att denna förstudie förvisso diskuterats och arbetats fram i samarbete med Värmländska Akademien och då särskilt dess ledamot Håkan Hagegård, men till stor del även bygger på författarnas synsätt och tankar. Därför ska

denna förstudie ses som en grund för diskussion och det vidare arbetet inom Värmländska Akademien med Den Värmländska Kulturencyklopedin.

För att på ett någorlunda användarvänligt sätt hantera allt det som kan betraktas som värmländsk kultur, behövs ett nav, dit man kan gå för att inhämta information, hitta översikter och fördjupningar. Den Värmländska Akademien har därför valt att fokusera på en webb-baserad version av Den Värmländska Kulturencyklopedin. En sådan, menar akademien, skulle kunna erbjuda möjligheter att samla kunskap om och från, institutioner, lärosäten, arkiv, föreningar, projekt, festivaler, kyrkor, historia, geografi, museer, teatrar och allt annat som kan benämnas som kulturbetingat i någon mening. Webb-tekniken erbjuder möjligheter för många att bidra med, och ta del av bilder, musik, filmklipp eller artiklar, något som kan bidra till att encyklopedin uppvisar ett levande och dynamiskt material. I samtidens informationsflöde är det viktigt att strukturera materialet så att det blir hanterbart och därmed också kan användas till fromma för kommande generationer. Vare sig man är turist, student, kunskapsförstärkt allmänhet, entreprenör eller någon annan, skall man lätt kunna nå den information man vill åt i ämnet värmländsk kultur på Den Värmländska Kulturencyklopedin.

Enligt Värmländska Akademien kan en värmländsk kulturencyklopedi också vara ett starkt verktyg i det regionala utvecklingsarbetet. Att på detta sätt kartlägga och presentera en region, ger möjligheter att koppla andra samhällsliga funktioner till en stark drivkraft som heter kreativitet, och som går som en röd tråd genom ett kulturlandskap.

”Ett lexikon av detta slag ska vara som ett fotbollsmål, någonting att träffa rätt i!” (Hagegård 2009)

Syfte

Syftet med föreliggande rapport är att presentera olika perspektiv på genomförandet av en webb-baserad värmländsk kulturencyklopedi, som i sin tur syftar till att åskådliggöra och presentera värmländsk kultur i vid mening på webben.

Metod

Föreliggande studie har genomförts av Cerut vid Karlstads universitet på uppdrag av Värmländska Akademien. Arbetet har genomförts under vintern och våren 2009 och baserats på genomläsning av dokument, systematiska studier av webbsidor, samtal och intervjuer med berörda personer.

Författarna har genom e-post, telefon eller träffar varit i kontakt med ett flertal personer som bidragit med information.

Till projektet har en referensgrupp varit knuten som har sammanträtt tre gånger under projektperioden. Referensgruppen har bestått av Sune Berger, Håkan Hagegård, Svante Karlsson och Emanuel Sahlin.

Disposition

- *Inledning och beskrivning av bakgrund, förstudiens syfte, tillvägagångssätt samt disposition*

Här beskrivs bakgrunden till denna förstudie och utvecklingen från tanke till konkret idé och slutligen handling. Vidare presenteras förstudiens syfte, tillvägagångssätt samt dess disposition.

- *En genomgång av värmländsk kultur*

I detta kapitel redovisas en kortfattad genomgång av värmländsk kultur.

- *Genomgång av vad encyklopedin bör innehålla*

I detta kapitel förklaras vad en Värmländsk Kulturencyklopedi bör innehålla. Här beskrivs om, och i så fall vilka avgränsningar som bör göras.

- *Behovsanalys*

I detta kapitel presenteras vad som krävs vid skapandet av kulturencyklopedin. Det är tekniska lösningar, möjliga samarbeten och bidragsgivare, organisation samt mallar för hantering av material.

- *Tekniska lösningar*

Här redovisas olika tekniska lösningar och dess ungefärliga kostnader.

- *Design och layout*

I detta kapitel ges förslag på design och layout. Vad det är som bör stå i sökmotorn i form av förklarande text, bakgrund, kontaktinformation, länkar och källhänvisning redovisas. Här redovisas också exempel på några sökord och artiklar skrivna om dem.

- *Ekonomiska aspekter*

Här presenteras potentiella kostnader och olika lösningar när det gäller den ekonomiska delen.

- *Tidsaspekter*

Här presenteras olika tankar kring tidsaspekter för det vidare arbetet med kulturencyklopedin.

Den värmländska kulturen

Värmland är ett län, en region och ett landskap som förknippas med kultur uttryckt som litteratur, konst och musik och därtill relaterade verksamheter. Denna kultur ligger till grund för delar av den regionala identitet som Värmland i många avseenden förknippas med, men kulturen och därmed identiteten, är i fallet Värmland inte entydig. Snarare framträder olika bilder av den värmländska kulturen och identiteten, bilder som lever sida vid sida när fenomenet skärskådas. Nedan ges några perspektiv och ingångar och möjliga uppslag när det gäller avgränsningar av såväl kulturbegreppet som Värmland som kan vara fruktbart i den fortsatta diskussionen om kulturencyklopedin.

Berättartraditionen

Bilden eller berättelsen om Värmland och dess kultur och identitet varierar beroende på vem som berättar, men ofta är några delar återkommande oberoende av tid och rum. När den traditionella och kanske i vissa fall dominerande bilden av den värmländska kulturen träder fram blir Fröding, Geijer, Lagerlöf och Tunström ofta delar av berättelsen. Folklustspelet Värmlänningarna och en och annan skröna om någon brukspatron eller präst är andra återkommande inslag. Sagan och dikten blir därmed centrala delar i den värmländska identiteten formad av till exempel Selma Lagerlöf i Gösta Berlings saga. Denna kultur reproduceras ständigt och ger dessutom legitimitet åt historieberättande, ofta på bred dialekt, där den värmländska kulturen och identiteten under folkhemsepoken spred sig ända in i riksdagshuset. Statsminister Tage Erlander och talmannen Karl-Erik Eriksson, med ursprung i Ransäter respektive Arvika, kunde i egenskap av just värmlänningar tillåtas att av och till på ett levande sätt berätta historier i sammanhang där det kanske annars inte tillåts. Att den värmländska berättarkonsten och berättartraditionen bör ges ett stort utrymme i en kulturencyklopedi kan därmed ses som självklart.

Kulturen i det regionala utvecklingsarbetet

Regional identitet och kultur har i spåren av en tilltagande regionalisering inom EU alltmer kommit att inta en central roll i diskussioner omkring regional utveckling och planering (Hermelin 2007). I Värmland har satsningar på regional kultur och identitet till exempel kommit att ingå i flera olika regionala utvecklingsammanslagningar. I Sunne har till exempel EUs strukturfonder finansierat utveckling av Västanå Teatern och Berättarladan genom ett projekt som handlade om att göra teater av Selma Lagerlöfs litteratur. Lagerlöfs framskjutna position märks också genom Selma Lagerlöfs litteraturpris som sedan 1984 delas ut i samband med Kulturveckan i Sunne, ett arrangemang som genom bred medverkan förenar kultur och lokal utveckling (Rudérus 2003). Ett annat regionalt exempel där kultur ingår som del av ett regionalt utvecklingsarbete är Film i Värmland, en av Region Värmlands basenheter (Westlinde & Hagsmo 2005). Arrangemangsföreningen Galaxen hör också till den skara som uppfattat kulturen som en möjlighet i fråga om lokal och regional (näringslivs)utveckling. Genom projekten Virgo och Musikstaden har man försökt att

dels vidareföra erfarenheter från Arvikafestivalen in i näringslivet genom att stimulera ungt entreprenörskap och dels att genom särskilda insatser stärka festivalens konkurrenskraft. Galaxens projekt har delfinansierats av EUs strukturfondsprogram. Mot en sådan bakgrund kan det finnas skäl att i en värmländsk kulturencyklopedi behandla kulturens roll i det regionala utvecklingsarbetet. Detta kan göras genom att redogöra för olika utvecklingsprojekt, viktiga utredningar och kommunala intentioner. Detta innebär att encyklopedin ger utrymme för en inkludering av regional och kommunal kulturpolitik, även om ämnesområdet sannolikt ej behöver ges något större utrymme i förhållande till encyklopedins helhet.

Kultur i förändring och kontinuitet

Utan att diskutera vad som är rätt och riktigt i fråga om kultur kan det konstateras att det i likhet med det mesta som har med människor att göra handlar om något som är i *rörelse* och *förändring*. Att värmländsk kultur verkligen skulle *vara* något blir därför på sätt och vis en främmande tanke (hur gärna vi än skulle vilja att Frödings och Lagerlöfs berättelser skulle kunna ge innehåll och mening även i en oviss framtid). Med och motkrafter, kulturkonservativa strömningar och kulturradikala strömningar sida vid sida är verkligheten om kultur skall ägnas intresse. Ett sådant synsätt kan tas för intäkt att såväl de klassiska och väletablerade författarna, konstnärerna och skådespelarna som de nya framväxande ges utrymme. Emellertid kan det finnas skäl att diskutera avgränsningen i tid både bakåt och framåt.



Regional byggnadskultur kan vara en del av den värmländska kulturencyklopedin. Här en god representant för 1800-talets byggnadsskick på den värmländska landsbygden. Foto: Svante Karlsson

Sinnebilden av värmländsk kultur relaterar inte sällan till företeelser och kulturyttringar som växte fram under 1800-talet. Vid den tiden uppvisade Värmland en dynamisk utveckling där naturresurserna järn och skog var de regionala förutsättningar för framsteg. På många platser växte bruksherrgårdar och nya industrier fram som blev ett slags knutpunkter där olika kulturer möttes. Vid herrgårdarna växte därmed ett slags nytt Värmland fram där borgerskapets vanor och idéer var centrala inslag. Den värmländska allmogens kultur, av möjligen mer provinsiell karaktär, utmanades eller om man så vill kompletterades. Polskorna, nävgröten och de gråa timmerhusen som växt fram i mötet mellan natur- och kulturlandskap fick konkurrens av kulturyttringar från platser med helt andra förutsättningar. En utveckling som med tilltagande intensitet fortsatte genom hela 1900-talet. Resultatet är på många sätt det mångfacetterade Värmland vi kan uppleva i dag.

Intressant är att många av figurerna i de värmländska författarnas dikter, sagor och skrönor ofta kom just från herrgårdsmiljöerna (eller kyrkorna och prästgårdarna). En miljö som uppvisar en förhållandevis kort historia och som på många vis snarare än att vara genuint värmländsk istället kan ses som en slags knutpunkt för olika kulturmöten. Kanske är det just det som är det värmländska, inte i så fall unikt för Värmland, men en viktig del i den värmländska kulturen och identiteten? Ett Värmland fullt av rörelser och kulturmöten således. Familjen Thörnkvist skulle därmed på sätt och vis kunna ses som en slags bärare av arvet från musiken i borgerskapets 1800-talsvärld in i förnyelsens folkliga musiklandskap. Ny musik på världens listor med rötter i värmländsk herrgårds- och kyrkomiljö?

Folkets Hus och Folkets Park

Intressant med såväl Folkets Hus som Folkets Park var att de etablerades och drevs av sin egen målgrupp, det vill säga att arbetarna skapade anläggningarna och drev dem för att fylla ett behov hos dem själva. Dansen och därmed dansmusiken blev centrala inslag. De flesta som växte upp under 1900-talet, men kanske framförallt under efterkrigstiden och de följande rekordåren under folkhemsepoken var delar av denna folkparkskultur, som åtminstone i någon mening kan relateras till det specifikt värmländska.

En framväxande dansbandskultur med utvecklingslinjer som både kan ledas till svenska schlagers och vistraditioner och engelsk/amerikansk pop och rockmusik växte fram i miljön runt folkparkerna. Sven-Ingvars och Vikingarna är exempel på sådana band men också ett stort antal mer eller mindre lokala och regionala dansband fanns vid sidan om. I dag finns inte mycket kvar av den verksamhet som bedrevs av folkrörelserna och dansbandsmusiken är inte längre något som går hem lika brett i de värmländska stugorna. I stället har dansbandsmusiken kommit att bli något av en slags subkultur som intresserar vissa grupper och de flesta folkparkerna för en tynande tillvaro bakom flagnande färg och igenväxande parkeringar.

Till 1970-talet och det värmländska musiklivet hör också ”studion i Koppom” som den ofta omtalas som. I likhet med entusiasterna kring Torfolks gård i Munkfors som flyttade till Värmland för att odla ekologisk mat flyttade ett gäng musikentusiaster från Stockholm till Koppom i Eda kommun. Idén var att erbjuda en stimulerande miljö långt bort från det urbana livets buller och stress. Många tongivande och idag klassiska inspelningar har gjorts i Silence studio och på sätt och vis kan man se en koppling mellan mycket av 1970-talets proggmusik och Värmland. Intrycket förstärks också av den värmländska förankringen av proggband som till exempel Arvika Gammeldansorkester (AGO) och Träd, gräs och stenar. Med 1970-talet kom musiklivet i Värmland på allvar att bli del av en allt mer internationaliserad kultur där det kan vara svårt att se varifrån idéer och influenser kommer ifrån.

Teknik, innovation och distribution

1990-talet är intressant eftersom ny teknik på allvar får sin spridning ut till garagebanden ute i det värmländska landskapet. Det blir då möjligt att för överkomliga kostnader göra egna inspelningar och experimentera med nya ljud och tekniker. DaBuzz, som Annika Thörnvist är en del av kan ses som ett exempel på hur just tillgången till ny teknik gör det möjligt att vara med i den moderna musikindustrin även utanför de urbana områdena. Med ny teknik, tillgänglig för nya grupper har det blivit möjligt att inte bara skapa musik utan också att sprida den.

Om vi önskar att blicka in i Värmlands framtida musikliv kan det vara intressant att reflektera hur musik distribueras och hur innovationer sprids. På Folkets Park handlade det i huvudsak om att musiken producerades samtidigt som den konsumerades. Det handlade således om live-musik som, åtminstone långt tillbaka i tiden framfördes relativt oberoende av omfattande infrastruktur (genom att den var akustisk och att orkestrarna inte krävde omfattande transportlösningar). Detta skiljer sig markant från förhållandena på till exempel Arvikafestivalen som istället uppvisar band från hela världen som åtminstone delvis bygger på samplat (inspelat) ljudmaterial. Därmed kan inte bara band och artister från hela världen uppträda i Arvika utan även enskilda ljud från världens alla hörn kan återuppstå.

Spridning och rörelse är viktiga inslag för att närma sig framtidens musik. Men det kan också tänkas uppstå en slags motreaktioner där inspirationen söks i det nära och platsbundna eller historiens rötter framför Internet och platser långt borta. Sådana tendenser kan spåras bakåt till 1970-talets folkmusikvåg och dagens intresse för spelmansmusiken som inte minst kommer till uttryck i Berättarladan i Sunne. Kanske kan framtidens värmländska musik åter ta utgångspunkt i det platsspecifika.

Vad bör en värmländsk kulturencyklopedi innehålla?

Begreppet kultur är svårdefinierat och innefattar ofta olika ämnen beroende på vem man frågar. Encyklopedin Wikipedia beskriver två olika kulturbegrepp, *det humanistiska* och *det samhällsvetenskapliga*. Det humanistiska kulturbegreppet innefattar olika kategorier av skapande som till exempel konst, musik, film, litteratur och arkitektur. Det samhällsvetenskapliga kulturbegreppet innefattar, förutom de tidigare nämnda kategorierna av skapande, även alla former av sociala levnadsmönster och mänskligt beteende. I och med denna utgångspunkt för kultur kan hela folkslag med tillhörande normer och värderingar klassas som en specifik kultur (www.wikipedia.se sökord [kultur]). I Nationalencyklopedin står att läsa att kulturbegreppet i vid mening avser all mänsklig verksamhet. Även om Den Värmländska Kulturencyklopedin skall försöka vara så öppen som möjligt och inte utestänga någon del så torde all mänsklig verksamhet i Värmland bli svår att sammanfatta. Därför krävs åtminstone en något snävare beskrivning av kulturbegreppet. Nationalencyklopedin beskriver vidare att ifall begreppet begränsas så innefattar det huvudsakligen konsterna litteratur, musik, konst, film och teater samt religion och vetenskap (www.nationalencyklopedin.se sökord [kultur]). Förutom dessa försök till begränsning och indelning av kulturbegreppet och det som hör där till finns ytterligare en aspekt att tänka på vid en diskussion om vad en värmländsk kulturencyklopedi bör innehålla. En uppdelning av material skulle även kunna vara geografisk där materialet delas in efter städer eller områden i Värmland.

Ämnesindelning

Som har beskrivits tidigare i denna förstudie är Värmland ett kulturrikt område och att lyckas samla en stor del av kulturen i Värmland kan sålunda betraktas som en utmaning. Det kommer säkerligen att bli ett krävande projekt att samla in material och sammanställa det i artiklar och en indelning och avgränsning av materialet förenklar organiseringen av arbetet. En indelning av materialet underlättar, inte bara för skaparna av encyklopedin, men även för användarna/besökarna. Nedan följer tre förslag till hur material och artiklar kan delas in i kategorier för att underlätta arbetet.

En humanistisk indelning

Kulturencyklopedins material kan i huvudsak lämpligen indelas efter det humanistiska kulturbegreppets konstarter. Förutom de "vanliga" konstarterna finns möjligheten att tillägga ytterligare ämnen som kan anses tillhöra verksamhet med kulturella inslag. Nedan följer förslag på hur en ämnesindelning skulle kunna se ut.



Musik är ett exempel på det humanistiska kulturbegreppets konstarter. Med hjälp av dessa kan kulturen i encyklopedin avgränsas och indelas. Foto: Karlstads universitet

Förtydligande av följande exempel

Det som är skrivet med **fet text** är **överskriften** på ämnet. Överskriften, som till exempel konst, kan i sig utgöra en artikel. Genom att klicka på ett ämne presenteras ett antal *underrubriker* som i exemplet är skrivna med *kursiv text*. Genom att klicka på en underrubrik presenteras ett flertal artiklar vilka också går att söka på genom sökordet. Klickar besökaren på ämnet konst presenteras alltså en artikel men även ett antal underrubriker som till exempel nutida konst där besökaren genom att klicka där får fram en artikel om nutida konst. Även här presenteras ytterligare underrubriker, till exempel Lars Lerin. Ett klick på Lars Lerin leder till en artikel. Som även kan utläsas av följande exempel kan vissa sökord och artiklar förekomma under flera olika ämnen. Till exempel återfinns Selma Lagerlöf både under **Litteratur** samt under **Kulturprofiler**.

Konst

- *Nutida konst*
- Lars Lerin

Litteratur

- *Äldre litteratur*
- Selma Lagerlöf
- *Nutida litteratur*
- Torleif Styffe

Film och teater

- *Teater*
- Västanå Teater

Religion

- *Kyrkor*
- Karlstads domkyrka

Vetenskap

- *Högskola och universitet*
- Karlstads universitet
- *Forskning*
- Cerut

Musik

- *Äldre musik*
- Emma Holmstrand
- *Nutida*
- Annalena Persson

Historia

- Utvandring och invandring
- Stadsbranden

Platser, områden och byggnader

- *Platser*
- Mariebergsskogen
- *Områden*
- Nordvärmland
- *Byggnader*
- Karlstads domkyrka

Kulturprofiler

- Selma Lagerlöf
- Lars Lerin
- Värmländska Akademien
- Bengt Sahlström

Idrott

- Sven-Göran Eriksson
- *Bandy*
- IF Boltic

Turism

- Shopping

En samhällsvetenskaplig indelning

Den samhällsvetenskapliga utgångspunkten öppnar för en indelning likt den som använts av Kulturkoppra på deras hemsida nordvarmland.com. Kulturen beskrivs i sådana fall till stor del utifrån hur människor i Värmland lever och har levt sina liv. Traditioner, normer, värderingar och beteende inom Värmland och bland värmlänningar är det som fokuseras på. En sådan indelning av material skulle kunna se ut på följande sätt. Precis som i det tidigare exemplet är **överskriften** på ämnet det som står skrivet med **fet text**, *underrubriken* är det som är skrivet med *kursiv text* och artikeln är det som är skrivet med understruken text.

Boende

- *Hus och stugor*
- Inredning

Mat

- *Matkultur förr i tiden*
- Bröd och bakning
- Kött och slakt
- *Matkultur idag*
- Torfolks gård

Språk

- *Dialekter*
- Dalbymålet

En geografisk indelning

Vid en geografisk utgångspunkt finns möjligheten att dela in materialsökandet och artiklarna efter geografiska områden. Utgår man ifrån kommungränserna kan material samlas in och kategoriseras utifrån kommunerna i Värmland. Väljer man att även presentera materialet i encyklopedin utifrån geografi kan besökarna leta material genom att välja ett område eller en kommun. Precis som i det tidigare exemplet är **överskriften** på ämnet det som står skrivet med **fet text**, *underrubriken* är det som är skrivet med *kursiv text* och artikeln är det som är skrivet med understruken text.

Karlstad

- *Teater*
- Värmlandsteatern
- *Museum*
- Värmlands museum
- Karlstads skolmuseum

Nordvärmland

- *Kulturprofiler*
- Karl L:son Bergkvist

- Emanuel Branzell

Dessa tre förslag visar dels hur sökningen av material kan kategoriseras men även hur materialet i den färdiga encyklopedin kan kategoriseras. Det ska påpekas att bara för att insamling av material och artiklar har genomförts genom en geografisk kategorisering behöver artiklarna inte presenteras geografiskt. Sättet att samla in information och sättet att presentera dem på behöver alltså inte ha samma ämnesindelning.

Dessa förslag kan även kombineras på hemsidan för att på så sätt ge besökarna möjlighet att hitta information i encyklopedin på flera sätt. Besökarna skulle i sådana fall kunna hitta artiklar genom flera olika indelningar. Ett exempel på detta är nordvarmland.com som erbjuder besökarna möjlighet att dels klicka sig vidare till information genom en ämnesindelning men har även en tidslinje som besökarna kan använda sig av för att hitta information och artiklar. Det mest heltäckande är förstås att kunna erbjuda besökarna möjligheten att hitta information och fakta via alla tre utgångspunkter. Alltså en möjlighet att klicka sig vidare till information via den:

- humanistiska ämnesindelningen konst, litteratur, musik osv.
- samhällsvetenskapliga ämnesindelningen boende, mat, språk osv.
- geografiska ämnesindelningen Karlstad, Grums, Nordvärmland osv.

Huruvida akademien vill bemöta och behandla kulturbegreppet via en av dessa ämnesindelningar eller flera bör diskuteras. Eftersom begreppet kultur är ett oerhört brett område som innefattar mycket och mycket är ett förslag att ta arbetet steg för steg och börja med en ämnesindelning som sedan kan utökas till flera.

Behovsanalys

För att kunna driva arbetet med Den Värmländska Kulturencyklopedin behövs tekniska lösningar, olika samarbeten, en organisation samt mallar för hantering av material. Hur mycket arbete, tid och ekonomi som krävs beror helt på vilka avgränsningar som akademien beslutar att göra. I vilket fall som helst kommer det att krävas en hel del arbete för att få igång och fortsätta driva encyklopedin.

Tekniska lösningar

Internet bygger på att information läggs ut på servrar som är ihopkopplade i ett nätverk där också personatorer ingår. En webb-baserad encyklopedi måste därför ha sin hemvist på en server och ha en adress som möjliggör att användare av Internet får tillgång till informationen. I sammanhanget handlar det om att göra materialet sökbart. Detta görs genom så kallad sökmotoroptimering, det vill säga man använder bland annat ord och uttryck som det är rimligt att anta att användarna kommer att söka efter.

Materialet i encyklopedin läggs ut på servern med hjälp av en programvara. Det finns färdiga programvaror att köpa på marknaden, men man kan också programmera en specifik. I vid mening handlar det om en programvara för databashantering. Användarvänlighet bör betonas.

Möjliga samarbetspartners

Samarbete och samverkan kring en uppgift brukar ofta underlätta arbetet. I Värmland idag finns verksamheter som arbetar med att samla kultur och kulturutbudet på platser eller hemsidor. Sedan finns det även kulturverksamheter som arbetar för att samla och visa upp kultur som berör specifika händelser, personer eller tidsåldrar i Värmland. Att få till ett samarbete med dessa verksamheter underlättar arbetet med en kulturencyklopedi. Förutom dessa verksamheter finns det även organisationer som arbetar för att främja kulturlivet i Sverige och Värmland och därför kan tänkas bidra med ekonomiska resurser till projektet med att bygga upp Den Värmländska Kulturencyklopedin.

Möjliga informationskällor

Här presenteras de verksamheter och organisationer som kan tänkas bidra med kunskap, fakta och information till kulturencyklopedin. Fokus ligger på organisationer och föreningar som verkar i hela Värmland men det finns förutom dessa ytterligare organisationer och föreningar som verkar på nationell nivå där information kan hämtas. Förutom de som finns representerade här finns dessutom alla kommuner i Värmland, Landstinget i Värmland samt Länsstyrelsen i Värmland som också kan bidra med information och fakta.



Kultur är genuint förknippat med bildning och utbildning. Karlstads universitet kan ses som en viktig samarbetspartner för projektet med Den Värmländska Kulturencyklopedi. Foto: Karlstads universitet

Föreningen Värmländsk Kultur

En förening grundad av Värmlands kulturföreningar. Föreningens huvudsakliga uppgift är utgivandet av tidskriften Värmländsk kultur.

Föreningen värmlandslitteratur

En förening för alla som är intresserade av Värmland och allt som skrivits om landskapet och dess inbyggare.

Karlstads universitet

Universitet är ett centrum fullt av kunskap och forskning som gärna ser samarbeten med organisationer och näringsliv i närområdet. Ett samarbete med universitetet är dessutom ett plus vid bidragsansökningar.

Nordvarmland.com

En hemsida som bygger på Torleif Styffes ”*Nordvärmländsk historiebok*” som gavs ut 1998. Syftet med hemsidan och projektet ”*är att samla den nordvärmländska historien på en jättestor hemsida, där text, bilder, filmer och ljud tillsammans ger en samlad bild.*” (www.nordvarmland.com). Hemsidan är uppbyggd som en databas där besökaren kan klicka sig till olika tidsåldrar eller olika teman genom Nordvärmlands historia. Det finns även möjlighet att söka efter information.

Region Värmland

Organisationen har det regionala ansvaret för kulturområdet. Region Värmland initierar, stödjer och samordnar regionala utvecklingsprocesser inom kultur- och fritidsområdet.

- **Film i Värmland**

En verksamhet inom Region Värmland. Arbetar med film som kulturform och för att stärka den lokala filmkulturen.

- **Kultur i skolan**

En verksamhet inom Region Värmland. Kultur i skolan är ett nätverk med samverkan kring film, dans, hantverk, konst, litteratur, teater och musik men även kulturarv som följande museer och arkiv:

- **Alsters herrgård**
- **Erlandergården**
- **Mårbacka minnesgård**
- **Rottneros park**
- **Sahlströmsgården**
- **Värmlands museum**
- **Värmlandsarkiv**

Riksantikvarieämbetet

En statlig myndighet med ansvar för frågor rörande kulturmiljö och kulturarv i Sverige. Kan bidra med material om Värmland som finns i Vitterhetsakademiens bibliotek, Fornminnesregistret, Ritningsregistret, Kulturmiljöbild samt Antikvarisk-topografiska arkivet.

Varmland.nu

En samlingssida av natur, kultur och sevärdheter i Värmland.

Värmlands konstförening

En förening med uppgiften att inom Värmland väcka och utbreda intresse för konst.

Värmlands släktforskarförening

Förening har till ändamål att stödja och stimulera intresset för släkt- och hembygdsforskning i Värmland, samt förena dem som delar detta intresse.

Det är oerhört komplicerat att få en helhetsbild över vad varje förening eller organisation har för material om Värmland som skulle kunna bidra till arbetet med kulturencyklopedin. Detta är även något som skulle vara oerhört tidskrävande. När det gäller insamling av material finns det olika vägar att gå. Dels finns möjligheten att dela ut uppdrag om vilka artiklar som ska skrivas så att artikelförfattaren själv får söka upp källmaterial. Dels finns möjligheten att någon eller flera personer sysselsätter sig med

att samla in och lokalisera stora mängder material som sedan kan användas till artikelskrivandet.

Möjliga bidragsgivare

Här presenteras de stiftelser, fonder och organisationer som genom ekonomiska bidrag skulle kunna hjälpa till att skapa Den Värmländska Kulturencyklopedin.

Axel and Margaret Ax:son Johnson Foundation

Stiftelsen beskriver sitt ändamål på följande vis, "The Foundation's vision is to support individuals, ideas and humanistic projects that run the risk of finding themselves outside current trends, but which, in the long-term, are deemed to be of decisive benefit to the public interest by preserving traditions and by renewing and developing society. The motto is "excellence and access"."

- Oklart när ansökning bör inkomma
- Oklart när besked och utdelning sker

<http://www.axsonjohnsonfoundation.org/default.htm>

Bengt Axelssons kulturfond

Fonden förvaltas av Föreningen för Värmlandslitteratur och har som ändamål att genom bidrag främja kulturella insatser i Värmlands län. Bidragen kan användas till forskning eller speciella projekt inom värmländskt kulturliv.

- Ansökning senast 1 oktober varje år
- Besked om utdelning sker under värmländska bokmässan i november varje år

<http://www.varmlandslitteratur.se/bakfond.htm>

Byggnads kulturstipendium

"Stipendierna delas ut för främjandet av en kulturell insats eller förkovran. De kan fås för vidareutveckling inom varje gren av kulturell verksamhet i vidsträckt bemärkelse, t ex litteratur, bildkonst och musik."

- Ansökning senast 1 mars 2010
- Besked om utdelning lämnas i april eller maj

<http://www.byggnads.se/verksamhet/kulturstipendium/>

Helge Ax:son Johnsons stiftelse

Stiftelsen främjar till att bland annat stödja litterär och konstnärlig verksamhet samt vetenskaplig forskning.

- Ansökning senast 1 februari varje år
- Besked och utdelning sker omkring 22 juni varje år

<http://haxsonj.se/purpose.asp>

Helmiastiftelsen

Stiftelsen syftar till att inom Värmland främja bland annat innovationer inom arbetsmiljö och yttre miljö samt kulturliv genom utdelning av stipendier.

- Ansökning senast 31 augusti varje år
- Besked i november varje år

<http://www.helmia.se/stiftelse/helmiastiftelsen.asp>

KK-stiftelsen

Stiftelsen delar ut bidrag till projekt där samverkan sker mellan näringsliv och en högskola/universitet.

- Ansökning senast 17 juni alternativt 19 augusti 2009
- Besked september alternativt oktober 2009

<http://www.kks.se/templates/StandardPage.aspx?id=8948>

Kulturrådet

Kulturrådet delar ut bidrag till organisationer, institutioner eller grupper som arbetar för att kulturen görs tillgänglig för funktionshindrade och att det finns ett levande kulturliv även utanför storstadsområdena.

- Ansökning beroende på vilket bidrag som söks
- Besked beroende på vilket bidrag som söks

www.kulturradet.se

Barbro Osher Pro Suecia Foundation

Stödjer svenskrelaterade kulturprojekt.

- Ansökning året om
- Besked inom 90 dagar

www.osherfoundation.com

Tillväxtverket (tidigare Nutek)

Tillväxtverket förvaltar EU:s strukturfonder.

- Ansökning olika beroende på vilka bidrag som söks
- Besked olika beroende på vilka bidrag som söks

<http://www.tillvaxtverket.se/ovrigasidor/sokerdupengar.4.21099e4211fd8a8c87b800016976.html>

Prins Carl Gustafs stiftelse

Stiftelsen arbetar för att ”främja välgörande, sociala, konstnärliga, idrottsliga eller andra kulturella eller eljest allmännyttiga ändamål.”

- Ansökan kan lämnas året om
- Besked lämnas cirka 3-4 veckor senare

<http://www.royalcourt.se/monarkinhovstaterna/kungligahovstaterna/kungligastiftelser/prinscarlgustafsstiftelse.4.396c7107359daaf48000313.html>

Region Värmland

Beviljar bidrag till projekt och evenemang som bidrar till utveckling och tillväxt inom kultur- och fritidsområdet.

- Ansökning året om
- Besked året om

www.regionvarmland.se

Sparbanksstiftelsen Alfa

Stiftelsen arbetar för att i form av bidrag främja näringslivet, utbildning, målinriktad forskning samt kultur ibland annat Värmland, bland annat kulturella satsningar om de på ett tydligt sätt stöder besöksnäringen.

- Ansökningar behandlas på styrelsens sammanträden vilka sker cirka 6-8 gånger per år
- Besked lämnas snarast

<http://www.sparbanksstiftelsenalfa.se/sst/fristaende/ext/frameset/1,1722,18810,00.html>

Stiftelsen Gustaf VI Adolfs fond för svensk kultur

Stiftelsen syftar till att främja svensk kultur genom bidrag till svensk humanistisk forskning och kulturminnesvård.

- Ansökning senast 15 september varje år
- Utdelning i december varje år

<http://www.kungahuset.se/monarkinhovstaterna/kungligahovstaterna/kungligastiftelser/konunggustafviadolfsfondforsvenskkultur/ansokan.4.1dd8664104bee0ce6e8000162.html>

Stiftelsen Längmanska fonden

Stiftelsen syftar till att främja bland annat humanistiska vetenskaper, litteratur och folkbildningsverksamhet.

- Ansökning mellan 1 oktober-15 januari
- Beslut om utdelning sker i april eller maj

<http://www.langmanska.se/>

Svenska kyrkans kulturråd

Delar ut stipendier till bland annat organisationer och grupper som på olika sätt arbetar med kulturfrämjande projekt.

- Ansökning 15 mars – 31 maj
- Besked under hösten (År 2009 den 22 september)

<http://www.svenskakyrkan.se/kultur/stipendier.htm>

Värmlands museiförening

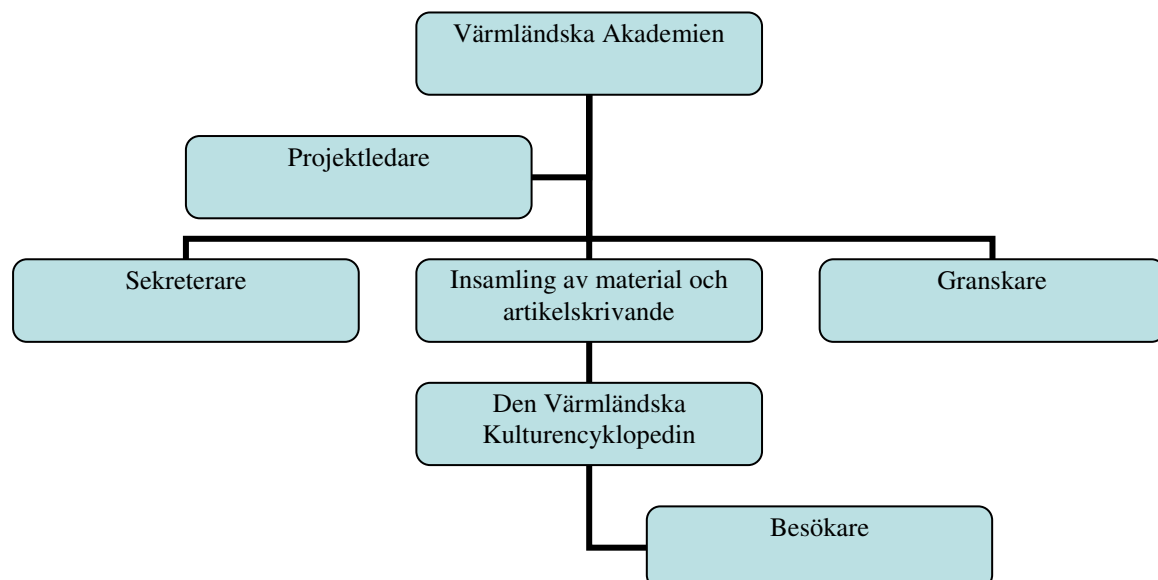
Förvaltar ett antal stiftelser som delar ut bidrag till projekt som främjar det värmländska kulturlivet samt ökar kunskapen och intresset om värmländsk kultur.

- Ansökning senast cirka årsskiftet
- Besked cirka februari året efter

<http://www.varmlandsmuseum.se/content?page=1993>

Organisation

En arbetsuppgift som den att skapa en webb-baserad kulturencyklopedi kräver en organisation. Även om akademien beslutar att försöka hålla arbetet inom akademien till så hög grad som möjligt krävs ändå en organisation som styr och genomför arbetet. Organisationen kan se ut på följande vis:



- Värmländska akademien utser en projektledare som leder arbetet med encyklopedin och rapporterar till akademien. Projektledaren behöver antagligen

arbeta heltid då denne person behöver organisera allt insamlade av material och alla artiklar. Denna person behöver dessutom hålla regelbunden kontakt med dem som sköter den tekniska delen samt med akademien.

- En sekreterare behövs på deltid eller heltid.
- Ett flertal personer som arbetar med insamling av material och artikelskrivande behövs. Huruvida dessa får ersättning eller arbetar ideellt beror på vilka ekonomiska förutsättningar projektet får samt vilka avgränsningar som görs av akademien. Ett förslag är att i förväg lista områden med möjliga artiklar för att på så sätt kunna dela upp arbetet. Det betyder att projektledaren väljer, till exempel, den humanistiska ämnesindelningen och delar ut ansvarsområden som konst, litteratur osv. till de personer som ansvarar för insamling av material och artikelskrivande.
- En eller flera personer inom akademien bör tillsammans med projektledaren fungera som granskare av de artiklar som skrivs för att kontrollera att de är välskrivna och utan felaktigheter.
- Det är viktigt att hela tiden ha besökaren i åtanke och vilka intressen och behov den har. Något som behöver diskuteras är om kulturencyklopedin ska försöka rikta sig till hela allmänheten eller om den bör fokusera på några målgrupper. Exempel på målgrupper är studenter, forskare, turister, nöjesintresserade, historieintresserade osv.

Ett kontor eller en lokal bör finnas knutet till kulturencyklopedin. En strategisk plats är Karlstads universitet. Dels för att ett samarbete med universitetet är en förutsättning för en del av bidragsansökningarna, men även för att det på universitetet finns kunskap i form av både material och människor. Ett alternativ är ett samarbete med något företag i Värmland som kan upplåta ett kontor eller en lokal till arbetet med kulturencyklopedin.

En diskussion bör tas inom akademien angående hur stor arbetsbörda i fråga om artikelskrivande som akademiens medlemmar kan ta på sig. I sammanhanget kan det också finnas skäl att diskutera antalet medlemmar i Värmländska akademien. En utökning av akademiens medlemsantal till kanske uppemot 40 medlemmar underlättar rimligen arbetet med kulturencyklopedin, samt tillgodoser innehållets bredd och djup. Kan akademiens medlemmar dela upp områden bland dem själva och skriva en stor del av artiklarna underlättas arbetet. En utökning av akademiens medlemsantal förenklar alternativet att hålla arbetet med Den Värmländska Kulturencyklopedin inom Värmländska akademien och garanterar på så sätt en hög kvalitet på arbetet samt en lägre kostnad. En annan lösning, eller ytterligare en lösning, är att projektledaren kontakter lämpliga personer utanför akademien som får möjligheten att skriva artiklar. Möjligheten att artikelobjektet själv skriver en artikel finns också. Detta skulle kunna vara lämpligt för attraktioner och sevärdheter som till exempel Mariebergsskogen, Ransäters hembygdsgård, Mårbacka osv.

Ytterligare något som behöver diskuteras inom akademien är vilken juridisk form organisationen ska ta. I framtiden när kulturencyklopedin blivit färdigställd och kan användas är det fullt möjligt att den genererar både arbetstillfällen samt ekonomisk vinst. Hur akademien ska hantera kulturencyklopedin när den är färdigställd samt vilka resurser som finns att användas inom akademien är alltså en viktig fråga att diskutera.

Hantering av material

Eftersom encyklopedin kommer att innefatta en stor mängd material och källor behövs det mallar för att hålla ordning och reda i materialet som används. En bra metod är att samla en beskrivning av allt material i en excelfil. En excelfil är enkel att hela tiden fylla på i och med att fler källor används.

Källa	Sidor	Sökord	Ämne	Underrubrik	Anmärkning	Arbete	Copyright	Vems ansvar
Edberg: Då, nu och sed	5-40	Mariebergsskogen	Platser, områ.	Platser	Beskrivning av Marieb	Skriva artikel	?	?
Freding: Flickan från m	12	Selma Lagerlöf	Litt. + Kulturpr.	Äldre litteratur	Bild på Selma	Scanna	Fritzes	?
Freding: Flickan från m	20-25	Selma Lagerlöf	Litt. + Kulturpr.	Äldre litteratur	Verkförteckning	Skriva artikel	Fritzes	?
Styffe: Klipp och skuret	Hela	Nordvärmland	Platser, områ.	Områden	Beskrivning av Nordv	Skriva artikel	T. Styffe	?
Svensson: Första boken	Hela	Selma Lagerlöf	Litt. + Kulturpr.	Äldre litteratur	Beskrivning av uppväxt	Skriva artikel	Liber AB	?

- Kolumnen längst till vänster beskriver vilken källa som använts.
- Sidor hänvisar till vilka sidor i källan som har använts.
- Kolumnen sökord visar till vilket sökord och artikel som källan bidrar med information till. I exemplet syns alltså tre källor som på olika sätt bidrar till artikeln om Selma Lagerlöf.
- Ämneskolumnen visar till vilket ämne sökordet med följande artikel tillhör. Sökordet Mariebergsskogen och artikeln om Mariebergsskogen torde ligga under ämnet *Platser, områden och byggnader* medan sökordet Selma Lagerlöf torde ligga under ämnet *Litteratur* och *Kulturprofiler*.
- Under kolumnen anmärkning kan man med några ord beskriva karaktären på källan. Ifall det är en ljudfil, bild eller ett filmklipp kan beskrivas här.
- Kolumnen arbete visar hur källan ska bearbetas.
- Copyrightkolumnen visar vem det är som äger rättigheterna till källan.
- I den sista kolumnen kan man fylla i vem det är som ansvarar för arbetet med källan och artikeln.

Design och layout

Att formge och designa en kulturencyklopedi i bokform är förmodligen ett enklare uppdrag än att formge en webb-baserad encyklopedi. Det är ett komplicerat arbete där tekniska fördelar måste vägas mot utseendemässiga fördelar och något som får utarbetas när beslut tagits om teknisk lösning. Här följer dock exempel på hur en layout skulle kunna se ut.

På den första sidan som kommer upp, alltså startsidan, bör följande finnas:

- *Information och förklarande text om syftet med encyklopedin*
 - Detta är framförallt viktigt under encyklopedins första period när den saknar allmän kännedom. Sidor som Nationalencyklopedin eller wikipedia behöver inte detta då redan finns en allmän kännedom om dem. Denna text bör vara placerad centralt och lätt att upptäcka.
- *Sökfält*
 - Sökfältet är det fält där besökaren skriver in det ord som hon ämnar införskaffa mer information om. Detta fält bör vara placerat synligt högt upp till vänster då detta är brukligt på Nationalencyklopedins och Wikipedias hemsida och besökaren borde därför vara van vid denna placering.
- *Genvägar*
 - På startsidan bör också genvägar finnas som leder till; ämnesindelningen och artiklarna, information om bakgrunden till encyklopedin och vilka som har gjort arbetet, ett hjälpavsnitt som beskriver hur encyklopedin fungerar, kontaktuppgifter med mera.
- *Språk*
 - Det bör finnas en möjlighet att ändra språket på hemsidan till åtminstone engelska och tyska med tanke på internationella turister. Alla artiklar behöver inte vara översatta men åtminstone de som är av störst intresse för internationella turister. Information och andra uppgifter bör också vara översatta.
- *Vidare möjligheter*
 - Det är inget måste men på startsidan kan även utvalda eller aktuella artiklar presenteras som exempel på vad för artiklar som finns i sökmotorn.

Besökaren ska ha möjlighet att via genvägarna klicka sig vidare till följande:

- *Bakgrundsinformation*
 - Här bör bakgrunden till encyklopedin presenteras. Varför, hur, när och av vilka har den skapats är frågor som här besvaras.
- *Kontaktuppgifter*
 - Mailadress, telefonnummer och adress till lämplig kontaktperson.
- *Samarbetspartners*
 - Här presenteras eventuella samarbetspartners.
- *Ämnesindelning*
 - Genom att klicka på genvägen till ämnesindelningen kommer besökaren till en sida där hon inte behöver söka information via sökord utan, beroende på vilken/vilka ämnesindelningar som finns, kan klicka sig vidare till artiklar via olika ämnen. På denna sida finns alltså den eller de ämnesindelningar och kategoriseringar av kulturen som gjorts för att hjälpa besökaren hitta rätt.

Förutom att klicka sig vidare till artiklar via en genväg kan även besökaren söka efter information i sökfältet. Besökaren kommer då direkt till artikelsidan där följande bör finnas:

- *Träfflista*
 - På grund av felstavningar eller felaktig information är det möjligt att sökordet inte hittas. Därför bör en träfflista komma upp som resultat på sökordet. I träfflistan presenteras, i turordning med det mest sannolika ordet först, möjliga träffar som besökaren sökte efter.
- *Artikel*
 - Här följer en text med information om det sökta ordet. Beroende på vilket sökordet var, kan artikeln till exempel framställas i form av en personbeskrivning, en beskrivning av en historisk händelse eller en beskrivning av ett område. Denna text bör vara placerad centralt.

- *Ytterligare information*

- Under texten eller vid sidan av den bör det finnas källhänvisning samt namn på vem som skrivit texten.
- Ifall det finns möjlighet bör det även finnas en länk till en hemsida som berör sökordet.
- Finns det information i form av bilder, illustrationer, ljudfiler eller filmklipp bör dessa finnas tillgängliga under texten eller vid sidan av den.

Exempel från andra encyklopedier

På följande sidor visas exempel från Nationalencyklopedin, Wikipedia samt Nordvarmland.com. Den Värmländska Kulturencyklopedin har fördelen att kunna plocka de bästa delarna ifrån dessa encyklopediska föregångare.

Nationalencyklopedin

The screenshot shows the Nationalencyklopedin website in Microsoft Internet Explorer. The browser's address bar shows the URL: <http://www.ne.se/%C3%A5ng/v%C3%A4rmland>. The page title is "Värmland". The main content area contains a search bar, navigation links, and the start of the article text. The article text describes Värmland as a landscape in Svealand, V. gränsar i söder till Västergötland och Dalsland, i väster till Østfold fylke och Hedmark fylke i Norge och i öster till Dalarna, Västmanland och Närke; 18 033 km², 312 777 inv. (2007). Större delen av landskapet V. ligger i Värmlands län. Dock ingår Södra Råda församling i Västra Götalands län och sydöstra V. (Degerfors och Karlskoga kommuner) i Örebro län. Landskapsväxt är skogsstjärna och landskapsdjur varg. För befolkningsförhållanden och aktuellt näringsliv se [Värmlands län](#).

Below the text is a world map with Värmland highlighted in red. Below the map is a caption: "Klicka på ikonen ovan för att titta på bilden. Kräver Flash . Värmland. Landskapskarta. LOVELL JOHNS".

On the right side, there are several sidebars:

- Innehåll**: A table of contents listing sections like "Naturlandskap och kulturla...", "Dialekter", "Ortnamn", "Näringsliv i ekonomisk-hi...", "Konst", "Arkitektur", "Musik", "Folkkultur", "Värmland i litteraturen", "Förhistoria", "Historia", and "Litteraturanvisning".
- Illustrationer**: A section with small image thumbnails.
- Film & Animation**: A section with a small image thumbnail.
- Relaterade artiklar**: A list of related articles including "Dalarna", "finnmarker", "Örebro län", "Sverige", "barfotaspringning", "produktionsområd.", "Hallgren, Bengt", "Värmlands län", "Säffe-Tidningen Västra Värmland", and "Gejjer".
- Relaterade ämnen**: A list of related topics including "Västerländsk folkmusik", "Musikhistoria: allmänt", "Svensk litteratur: allmänt", and "Arkitektur: orter och länder".

Nationalencyklopedins hemsida är designmässigt sett mycket välgjord. Här kan vi se exempel på hur det finns flera olika varianter av artiklar på sökordet. Det finns en lång, en kort och en enkel att välja emellan. Här kan vi även se exempel på hur ett annat ord i texten i sig utgör en egen artikel, Värmlands län, och därför är markerat med en annan färg för att visa att genom ett klick kan besökaren ta sig vidare till en artikel om

sökordet Värmlands län. Blandat med texten visas bilder och till höger om texten finns även möjligheten att se filmer och animationer. Lite längre ner än vad som syns på denna bild finns kategorin ljud och musik där besökaren kan lyssna på ett dialektexempel från Töcksmarks socken.

Wikipedia

The screenshot shows the Swedish Wikipedia page for 'Värmland'. The browser window title is 'Värmland - Wikipedia - Microsoft Internet Explorer'. The address bar shows the URL 'http://sv.wikipedia.org/wiki/V%C3%A4rmland'. The page content includes:

- Navigation:** 'artikel', 'diskussion', 'redigera', 'historik' buttons.
- Article Title:** 'Värmland'.
- Text:** 'Värmland är ett landskap i Svealand i västra Sverige. Värmland gränsar i söder till Västergötland och Dalsland, i väster till Norge och i öster till Dalarna, Västmanland och Narke. I landskapet finns 5 500 kända fornlämningar. Landskapet tillhör i huvudsak Värmlands län och Karlstad stift. Södra Råda församling (i Gullspångs kommun) tillhör dock Västra Götalands län och Skara stift, medan Degerfors och Karlskoga kommuner tillhör Örebro län. Värmland är titulärt hertigdöme för prins Carl Philip.'
- Innehåll (göm):**
 - 1 Historia
 - 2 Orter i landskapet Värmland
 - 2.1 Större tätorter i Värmland
 - 2.2 Städer
 - 3 Sevärldheter
 - 4 Några kända värmlänningar
 - 5 Referenser
 - 5.1 Noter
 - 5.2 Litteratur
 - 6 Se även
 - 6.1 Externa länkar
- Historia [redigera]:** 'Värmland synes i början av historisk tid ha haft förbindelser med Norge, och dess befolkning tog ännu på 1200-talet del i de norska inbördesstriderna. Denna Värmlands inriktning torde stå i samband med den goda förbindelse som den s.k. Edsvägen mellan Värmland och Glomdamalen utgjorde med sjöfartsled uppför Byåven och genom sjöarna Glavsforden och Rånken. I samband med Vänerlandskapens efter hand under medeltiden ökade förbindelser med'.
- Table of Data:**

Landsdel	Svealand
Län	Värmlands län, Örebro län, Västra Götalands län
Stift	Karlstads stift och Skara stift
Yta	18 204 km²
Folkmängd	• Totalt 312 966 • Befolkningstäthet 17,2 inv/km²
Högsta punkt	Granberget, Höljes 701 m ö h
Största sjö	Vänern, Glavsforden (Störst helt inom landskapet)
Landskapsblomma	Skogsstjärna
Landskapsdjur	Varg
Fler symboler ...	

Designen på Wikipedias hemsida är inte lika stilren och enkel som Nationalencyklopedins. Det är väldigt mycket information sammanpressat på en liten yta vilket gör det svårt att ta in allt. Här går dock tydligt att se exempel på det som beskrivits tidigare om möjligheten att enkelt klicka sig vidare till nya artiklar som är markerade med en annan färg. På Wikipedia går det endast att lägga ut bilder och inga ljud- eller filmklipp. Wikipedia är annorlunda uppbyggd eftersom den bygger på att besökarna själva lägger till och redigerar artiklar. Den Värmländska Kulturencyklopedin skulle kunna fungera på liknande sätt. Antingen att vem som helst har möjlighet att gå in på hemsidan och lägga till eller ändra artiklar, eller så skapas denna möjlighet endast för ett antal utvalda. Möjligheten finns att erbjuda kultursevärdheter, kulturinstitutioner, kulturorganisationer och grupper chansen att skriva artiklar om dem själva samt om närliggande områden. Till exempel är möjligtvis Värmländska författarsällskapet villiga att ta på sig att skriva artiklar om värmländsk litteratur och profiler där inom.

Nordvarmland.com

NORDVÄRMLAND - från istid till nutid

KARTOR | KÄLLOR | BILDER | FILM | LJUD | STATISTIK | SÖK | TURISM | ÖM ÖSS

FÖRE MÄNNISKAN | EFTER ISEN | MEDEL TID | EN NY TID | 1800-TAL | 1900-TAL | TIDTABELL
SKOGEN | FÄRDAS | KYRKLIGT | ATT BÖ | FINNARNA | KVINNORNA | MATEN | SÄTRARNA
KULTUR | FOLKLORE | SKOLORNA | SPRÅKET | MEST ELÄNDE | PLATSER | PERSONER

GENVÄGAR TILL HISTORIEN >

Den databas denna sida byggts i kallas Kopprabas. Den kan köpas förmånligt från Kulturkoppra och användas av föreningar, företag och privatpersoner. Läs mer under knappen **ÖM ÖSS**.

VÄLKOMMEN till Kulturkoppras digitala historiebok.
Den bygger på *Nordvärmändsk historiebok* som jag gav ut 1998. På sidor med gul botten följer ni innehållet i den, men möjligheterna till avstickare in i historien är många. Urvalet är förstas subjektivt men jag har försökt att få med de viktigaste källorna. Och mycket mer ...
Jag önskar er många trevliga stunder framför datorn.
Redaktör och ansvarig utgivare Torleif Styffe

Många böcker och skivor som hänvisas till på hemsidan finns i vår **nätbutik**, t ex boken **NORDVÄRMLÄNSK HISTORIA** i fickformat som motsvarar hemsidans sidor med gul botten.

Under TURISM kan du se dagens Nordvärmland, där företag och föreningar presenterar sig:

Bröberg skogs AB * Bygdekooperativet S:a Finnskoga * CT Plast i Syslebäck AB
Dalby hembygdsförening * Dalby Röda Korskrets * Finngården Rikkenberget * Hole byalag * Montana förlag
Nordvärmänds El AB * Nackåns Energi AB * Radioelektriska i Syslebäck AB * Ransby kulturby
Skylbäcks Friskvårdscenter * Sportmans stugor * Strandås Gästgiveri * Syslebäcks stugby & fiskecamping
Syslebäcks fiskeräddningsförening * Syslebäcks marknad * S:a Finnskoga församling * S:a Finnskoga hembygdsförening - Tomta
Söderlund i Syslebäck AB * Turistbyrå i Syslebäck * Värmländsparten * Värmländs camping
*Vill också du annonsera (200 kr/år+moms) kontakta **KULTURKOPPRAN***

OVANSJÖBYGDEN - FRÅN VINGÅNGSJÖN TILL TÅSAN
Bygdeboken finns i Kulturkoppras **nätbutik!**

Här finns också:
Torleif Styffes senaste cd "Till far och mor ... och alla er andra" - 120 kr
"Idrott i Nordvärmland under 100 år" - 390 kr, "Värmländsk idrott 100 år" - 175 kr
"Jaktminnen från Kärbäckstrand" - 100 kr
och många fler böcker och cd-skivor samt video/dvdfilmer och cd-rom

Se också:
Montana förlag: www.montanaforlag.se
Södra Finnskoga hembygdsförening: www.sodrafinnskoga.se
Hole byalag: www.nordvarmland.com/hole
Värmländska akademien: www.varmlandskaakademien.se

KULTURKOPPRAN
DETTA PROJEKT FINNSIERSKS AV
EUROPASK RESORDEPPEP - REGIONAL FÖRDELL

Kulturkoppras hemsida nordvarmland.com är annorlunda uppbyggd än Nationalencyklopedins och Wikipedias hemsidor. Det finns möjlighet att söka efter artiklar även här men samtidigt finns det ett antal kategorier att välja emellan. Dessa syns i tre rader högst upp på sidan och börjar med kategorin **Före människan**. Genom att klicka på en av dessa kategorier presenteras ett antal underrubriker som besökaren kan klicka sig vidare genom. Det finns även möjlighet att gå igenom artiklarna som finns på hemsidan genom en tidspil som visar utvecklingen av Nordvärmland genom historien. Där kan besökaren klicka på det som den är intresserad av under historiens gång och på så sätt komma till den artikeln.

Exempel på sökord och artiklar

Den Värmländska Kulturencyklopedin kommer att innehålla en stor mängd sökord och efterföljande artiklar. Hur artiklarna ska vara uppbyggda är en viktig fråga att betänka. Vilka är det som artikeln riktar sig till? Vad är syftet med artikeln? Hur lång ska artikeln vara? Detta är bara några av de frågor som bör ställas innan en artikel till ett sökord skrivs. Här nedanför följer några exempel på sökord med efterföljande artikel.

Sökord: *Mariebergsskogen*

Kort artikel

Mariebergsskogen, Karlstads stadspark, som på önskan av ägaren [Conrad Höök](#) och med förhoppningen att naturen skulle bevaras och vårdas, skänktes efter hans död 1895 till Karlstads kommun. Mariebergsskogen vill med sina kulturbyggnader samt olika aktiviteter som lillskogen, Naturum Värmland och en badplats presentera värmländsk kultur och natur.



www.mariebergsskogen.se

Läs boken om Mariebergsskogen

Då, nu och sedan

EN BERÄTTELSE OM MARIEBERGSSKOGEN AV LENNART EDBERG

Källa: www.mariebergsskogen.se

Sökord: *Mariebergsskogen*

Lång artikel

Mariebergsskogen, Karlstads stadspark, som på önskan av ägaren [Conrad Höök](#) och med förhoppningen att naturen skulle bevaras och vårdas, skänktes efter hans död 1895 till Karlstads kommun. För att bevara värmländska kulturbyggnader föreslog Värmlands fornminnes- och museiförening år 1915 anordnandet av ett värmländskt Skansen. Platsen blev Mariebergsskogen och friluftsmuseet invigdes år 1925. Ansvarig för verksamheten är idag Mariebergsskogen AB, en del av koncernen Karlstads kommun. Mariebergsskogen vill med sin natur och sina byggnader presentera Värmländsk natur och kultur. I friluftsmuseet finns bland annat Gammelgården, som visar upp en finsk/svensk 1700-talsmiljö, Sätervallen som är en exakt kopia av Södra Åselbergssäteren i norra Värmland samt [Friluftsteatern](#) som är Sveriges största under tak. Under sommarsäsongen befolkas Sätervallen av säterkullor, drängar och pigor som visar hur livet på sätern kunde gå till. Idag finns här ytterligare ett flertal olika aktiviteter som till exempel Lillskogen, Naturum Värmland, rundturståg, trollvandringar och en badplats.



www.mariebergsskogen.se

Läs boken om Mariebergsskogen

Då, nu och sedan

EN BERÄTTELSE OM MARIEBERGSSKOGEN AV LENNART EDBERG

Källa: www.mariebergsskogen.se

Dessa exempel visar hur olika artiklar skulle kunna se ut. **De visar bland annat hur;**

- **olika länkar kan ta en vidare till mer information**

I artikeln blir de ord, som i sig utgör en artikel, en länk som via ett klick tar besökaren vidare till en ny artikel. I artikeln om Mariebergsskogen nämns Conrad Höök, som i sig möjligtvis kommer att utgöra ett sökord och en artikel, varför hans namn är understruket för att markera att det är en länk vidare till en ny artikel (på en hemsida visas länken i en annan färg istället för att vara understruket). Under eller vid sidan av artikeln kommer även en eller flera hemsidor att kunna visas som länkar besökaren vidare till Mariebergsskogens egen hemsida.

- **det finns möjligheter att välja mellan en kort och en lång artikel**

Eftersom besökarna till kulturencyklopedin kommer att ha olika motiv till varför de söker informationen är det en fördel att kunna erbjuda en kort samt en lång artikel till sökordet. Att skriva en kortare och en längre artikel till varje sökord kräver extra mycket arbete varför det möjligtvis endast bör skrivas två olika varianter av vissa utvalda sökord, framförallt de som anses bli mest eftersökta.

Ekonomiska aspekter

Det finns flera olika vägar att gå när det gäller den ekonomiska biten. Att skapa en databas och en hemsida kan medföra höga kostnader alternativt låga kostnader. Nedanför ges förslag på förslag på olika lösningar som resulterar i olika kostnader. Skulle det finnas ekonomiska resurser i form av EU-bidrag eller andra bidrag från organisationer och grupper som främjar arbete av kulturellt värde så finns möjligheten att gå den kostsamma vägen.

I frågan om ekonomiska resurser kommer följande att kosta:

- Uppbyggnad av databas
- Domännamn
- Design av hemsida
- Copyrightinnehavares tillstånd
- Marknadsföring
- Organisation

Uppbyggnad av databas

- Att bygga upp en databas är inte bara ett tidskrävande projekt utan även kostsamt. Som exempel så tog Kulturkoppras arbete med nordvarmland.com och databasen Kopprabas cirka tre år. Arbete genomfördes med hjälp av en datafirma och kostade cirka en miljon kronor (Styffe 2009). Det ska påpekas att detta endast är ett exempel och kostnaden kan bli både mindre och högre. Det kan i alla fall konstateras att det krävs bidrag ifall en helt ny databas ska byggas.
- Ett annat alternativ är att köpa och använda sig av Kulturkoppras databas som kostar 6250 kr.

Domännamn

Registrering av ett domännamn som slutar på .se kostar mellan 99 kronor och 200 kronor i årsavgift. En registrering hos ett webbhotell som möjliggör mer lagringsutrymme, större trafikcapacitet och support kostar alltifrån 100 kronor till 400 kronor i startavgift och årsavgift på mellan 0 till 1000 kronor.

Design av hemsida

Hemsidan bör vara estetiskt tilltalande och på något sätt spegla Värmland. Att designa en hemsida är nu för tiden inte alltför svårt och det ska inte vara några problem för en person med någorlunda datakunskaper. Alternativet finns även att fråga en mer erfaren person som arbetat med att designa hemsidor förut och som mot betalning kan genomföra arbetet.

Copyrightinnehavares tillstånd

Förhoppningsvis och troligtvis kommer detta inte att bli en stor kostnad. De flesta kommer antagligen att ge tillstånd till att utdrag ur texter, ljudklipp eller filmklipp

visas på hemsidan då de ser det som marknadsföring och en spridning som gynnar copyrightinnehavaren. Vissa kommer möjligtvis att begära en viss ersättning men dessa utgifter ska förhoppningsvis inte bli alltför höga. Som exempel kan nämnas att Kulturkoppras utgifter för rättigheter var mycket låga.

Marknadsföring

Hur mycket som behöver läggas ut på marknadsföring av encyklopedin är en helt öppen fråga. Värmländska Akademien är relativt välkända i Värmland och arbetet med kulturencyklopedin kommer att resultera i publicitet i press och media. Får akademien dessutom till stånd samarbeten med andra kulturorganisationer i Värmland skapar det mycket gratis marknadsföring. Dessutom finns möjligheten att utnyttja akademimedlemmarnas egna resurser samt deras kontaktnät för marknadsföring. Kostnaden för marknadsföring behöver alltså inte bli hög. Nackdelen med den nämnda sortens marknadsföring är att den inte når ut till en bredare publik som inte rör sig inom Värmlands kulturkretsar. Vill akademien göra det kommer kostnaden för marknadsföring att stiga.

Organisation

Organisationen, som troligtvis kommer att behövas för skapandet av encyklopedin och sedan den fortsatta driften av den, kommer att medföra kostnader. Först och främst i personalkostnader för framförallt projektledare och sekreterare, men möjligtvis även ersättning för materialsökning och artikelskrivning beroende på hur mycket av detta som görs ideellt.

Organisationen kommer troligtvis att behöva en lokal eller ett kontor som kommer att medföra en kostnad. Hur stor denna kostnad blir beror till stor del på vilka samarbeten som utvecklas och vilka kontakter som akademien kan utnyttja. Skulle samarbetet med universitetet fortsätta finns det lediga lokaler som kan utnyttjas där, alternativt ett samarbete med något företag i Värmland som kan bistå med lokal. Förutom kostnad för lokal tillkommer även materialkostnader.

Tidsaspekter

Hur lång tid det tar att skapa en webb-baserad kulturencyklopedi beror helt på vilka beslut som tas angående tekniska lösningar, ekonomiska resurser och arbetskraft. Som ett exempel kan nämnas att Kulturkoppras arbete med Nordvarmland.com och skapandet av en databas tog cirka tre år från start (insamling av material och kontakt med dataföretag) till slut (färdig hemsida). Nedanför följer aspekter att ta hänsyn till vid det fortsatta arbetet med kulturencyklopedin.

Presentation av förstudie om Den Värmländska Kulturencyklopedin

Efter presentationen bör en diskussion tas inom akademien angående hur arbetet med kulturencyklopedin bör fortgå.

Innan sommaren eller efter

Efter presentationen av förstudien bör beslut tas huruvida en ansökning ska göras innan sommaren eller om akademien ska ta sommaren på sig att arbeta fram en arbetsplan för kulturencyklopedin och en fullständig bidragsmall. Den 31 maj och den 17 juni går nämligen två möjliga bidragsansökningar ut. Sedan följer ett sommaruppehåll innan ett flertal av de möjliga bidragsansökningarna har sista ansökningsdatum under hösten. En del bidrag går även att söka året om.

Följande behöver diskuteras innan arbetet kan sätta igång:

- Diskussion behöver tas gällande vilka parter som ska kontaktas gällande samarbete.
- Diskussion behöver tas gällande teknisk lösning.
- Diskussion behöver tas gällande avgränsningar.
- Diskussion behöver tas gällande arbetsbörda och hur mycket ideellt arbete som kan bedrivas.
- Diskussion behöver tas gällande vem eller vilka som ska skriva bidragsansökningar.

En viktig del i arbetet med encyklopedin blir att arbeta fram en mall som kan användas för bidragsansökningar. Denna ska kunna modifieras beroende på vilket bidrag som söks och vilken organisation ansökningen riktar sig till. När detta arbete har genomförts och svaren på bidragsansökningarna kommer går arbetet vidare in i nästa steg.

Organisation

Det är först när besked kommer angående hur mycket bidrag akademien får för arbetet med kulturencyklopedin som arbetet slutgiltigt kan organiseras. En fördel är dock om akademimedlemmar redan börjat skriva ner tänkbara artiklar så arbetet redan kommit en bit på vägen.

Samtalet går vidare...

Denna förstudie har försökt att visa på exempel och förslag gällande de olika beståndsdelar som på något sätt blir involverade vid projektet med att skapa en webb-baserad kulturencyklopedi. Syftet har inte varit att ta några beslut eller leda in projektet på någon specifik väg, utan istället visa upp förslag och tankegångar kring de olika beståndsdelarna. Med detta förfarande vill författarna skapa en grund för vidare diskussion om det fortsatta arbetet med Den Värmländska Kulturencyklopedin inom Värmländska akademien. Förhoppningen är att rapporten kan utgöra underlag för inspiration och fortsatta samtal och diskussioner om Den Värmländska Kulturencyklopedin.